

平成 2 1 年度

# 要 覧



# 発行にあたって

平素、群馬県教育文化事業団の事業実施に当たり、御支援・御協力を賜っております関係機関・団体の皆様に厚くお礼を申し上げます。

さて、昔は家族が一体となり、地域社会が一体となって暮らしていたことで、犯罪を未然に防ぐことが出来たように思いますし、なにより、地域に活気があったように思います。

しかし、昨今、生活圏の拡大や生活様式の変化、あるいは価値観の多様化により、地域社会が大きく変化する中で、一人一人が物質的に豊かになり、個人の自由が広がり、地域社会や家族の一体感が薄れつつあることは非常に残念であると同時に、将来に対する危機感すら覚えます。

群馬県教育文化事業団は、こうした時代であるからこそ、改めて「**地域**」を真剣に考えていきたいと考えております。各地域に根ざし残る伝統文化を継承していこうとする気持や地域に対する誇りは、人と人との絆を育んでいきます。そして、輪を広げ、一体感を持った魅力ある地域へと成長していくものと思います。

20年度、県からの委託を受けて、「**伝統文化継承事業(4ヶ年事業)**」をスタートいたしました。伝統文化や地域コミュニティーの一つの中心に位置する民俗芸能や祭り・行事の継承をとおして地域力を再生することが出来ないだろうか。そのためには何が必要とされるのか。こうしたことを知り、実践への足掛かりにすることが主たる目的であり、今まさに時宜を得た事業として注目が集まります。1,600を超える数の民俗芸能や祭り・行事のデータを管理し、「人形芝居活性化事業」や「小中学校伝統芸能教室」をはじめとした地域と連携した継承事業も手がける事業団だからこそ実施可能な事業と受託し、精力的に取り組んでおります。

もとより、「文化・芸術活動の振興と支援」、「県民文化を支える人材の養成」、「県域文化団体との連携」を柱とした各種事業も積極的に展開してまいります。

また、3年目を迎えた群馬県民会館の指定管理者として、引き続き、優れた鑑賞の機会を提供していきたいと考えております。

年々増加する「高等学校等奨学金貸与事業」は、事務局に奨学金課を新設し、万全を期してまいります。

一方で、公益法人制度改革関連3法(平成20年12月1日施行)に基づき、「**公益財団法人**」を目指します。認定までの道程は険しく、決してハードルは低くはありませんが、一つ一つの事業を検証し、期待される公的な役割を一層推進していく覚悟であります。

時代の流れを的確に捉え、個性豊かな文化の創造、県民文化の向上のために、職員一人一人が教育文化事業団の役割をしっかりと自覚するとともに、常に研鑽に努め、向上心を持って、群馬のアーツマネジメントの中核を担っていくことをお誓い申し上げ、発行の御挨拶といたします。

平成21年5月

群馬県教育文化事業団

理事長 谷野 和義

# 目 次

財団法人 群馬県教育文化事業団の概要	1
財団法人 群馬県教育文化事業団組織図	2
役員等・評議員	3
会議	4
事業	5
（ 1 ）平成 2 1 年度 運営方針	5
（ 2 ）平成 2 1 年度 事業体系	6
（ 3 ）平成 2 1 年度 事業計画	7
1 総務予算総合調整	7
2 情報提供・広報等の総合的な推進	7
3 文化芸術活動の推進	8
4 施設の管理運営	12
5 高等学校等奨学金貸与	12
（ 4 ）平成 2 0 年度 事業実績	13
群馬県民会館利用状況	20
平成 20 年度 共催・後援一覧表	25
平成 2 年度 群馬県教育文化事業団役職員一覧表	28

# 財団法人 群馬県教育文化事業団の概要

## 1 事業団概要

### (1) 目的

群馬県教育文化事業団は、優れた芸術を鑑賞する機会の提供と個性豊かな群馬の文化づくりをとおして、県民の創造的な文化芸術活動を支援するとともに、指定管理者として群馬県民会館の管理運営を行い、もって、群馬県の文化の発展と明るく潤いと活力に満ちた県民生活の実現に寄与することを目的とする。

(2) 代表者            理事長 谷野 和義

(3) 所在地            群馬県前橋市文京町 2 - 2 0 - 2 2



0 2 7 - 2 2 4 - 3 9 6 0

(4) 基本財産            2 億 6 , 1 7 5 万円

(5) 沿革

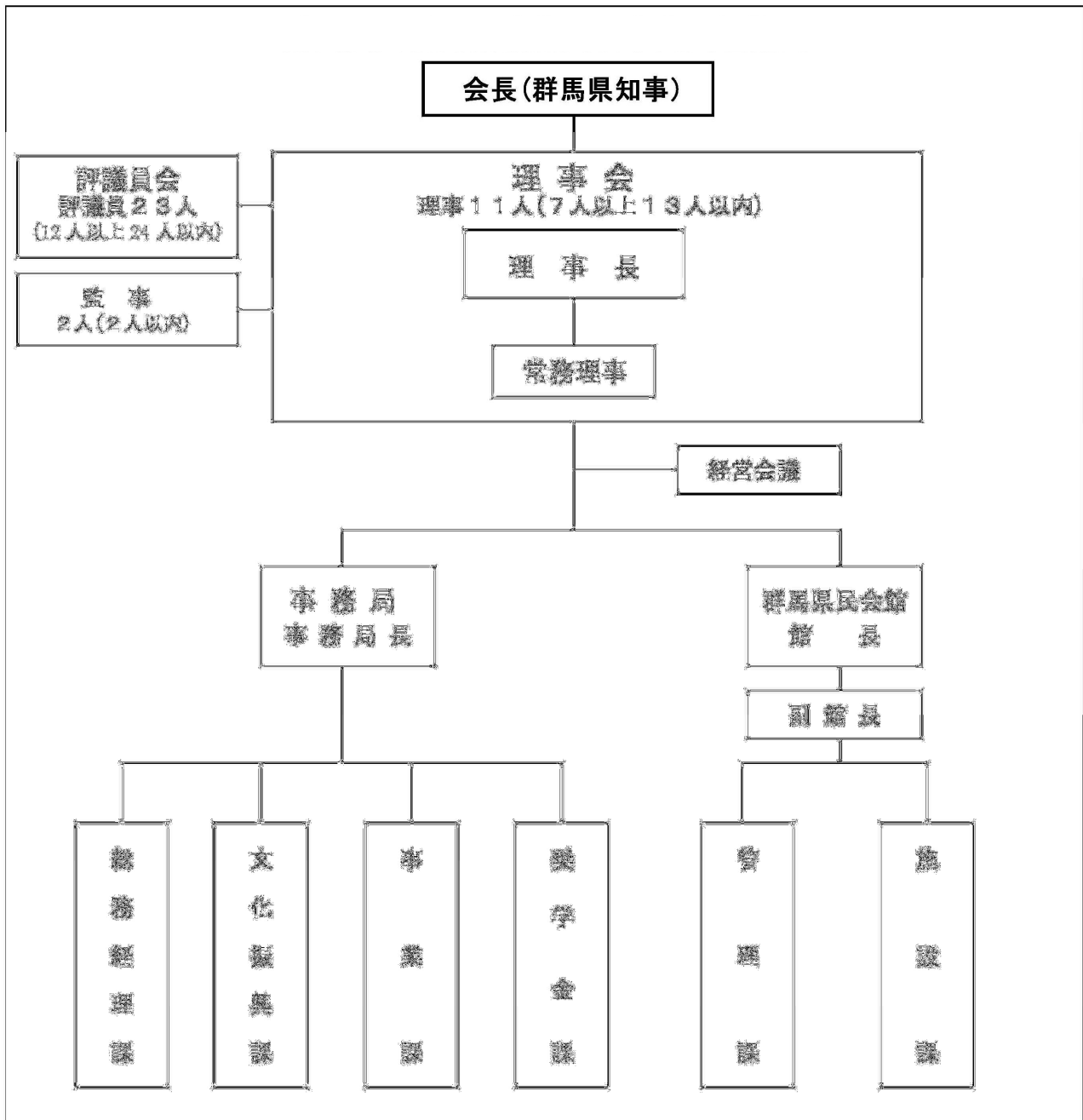
昭和54年 4月 1日	芸術文化振興事業団設立準備室設置
昭和55年 3月15日	財団法人 群馬県文化事業団設立
昭和60年 6月 1日	群馬県教育文化事業団に名称変更
昭和62年10月 1日	群馬県生涯学習センター管理の一部を受託
平成11年11月 1日	群馬県民会館と統合
平成14年 4月 1日	群馬県生涯学習センターの事務事業及び施設管理を受託 ( ~平成18年 3月31日 )
平成18年 4月 1日	群馬県民会館の指定管理者

(6) ホームページ    財団法人 群馬県教育文化事業団  
<http://www.gunmabunkazigyodan.or.jp/>

群馬県民会館 ( 施設の概要、利用料金、図面、催し物情報等掲載 )  
<http://www.gunmabunkazigyodan.or.jp/kenmin/index.html>

# 財団法人 群馬県教育文化事業団組織図

(平成21年4月1日 現在)



## 役員等・評議員

### 財団法人 群馬県教育文化事業団役員等 名簿

(五十音順)

平成21年4月1日現在

職名	氏名	(役職名)
会長	大澤 正明	(群馬県知事)
理事長	谷野 和義	(群馬県教育文化事業団)
常務理事	木村 芳雄	(群馬県教育文化事業団)
理事	雨宮 肇	(群馬県文化協会連合会会長)
"	飯塚 ツヤ子	(群馬県フォークダンス協会会長)
"	小関 博	(群馬銀行評議員)
"	小林 洋右	(エフエム群馬代表取締役社長)
"	砂田 威夫	(学識経験者)
"	千本木 康亘	(群馬県美術会会長)
"	高橋 康三	(上毛新聞社代表取締役社長)
"	富田 昭子	(群馬県ボランティア連絡協議会顧問)
"	松岡 マキ子	(松岡美術研究所)
監事	鈴木 恵子	(群馬県会計管理者兼会計局長)
"	江口 哲郎	(群馬県総務部財政課長)

### 財団法人 群馬県教育文化事業団評議員 名簿

(五十音順)

平成21年4月1日現在

氏名	(役職名)
浅田 峰雪	(群馬県茶道会代表)
飯野 眞幸	(群馬県吹奏楽連盟会長)
江蔵 無童	(群馬県邦楽協会理事長)
江原 満里子	(群馬県合唱連盟理事長)
小野 信太郎	(群馬伝統歌舞伎協議会会長)
小野 千昭	(群馬県洋舞連盟会長)
木嶋 伸夫	(東京電力株式会社群馬支店地域渉外担当部長)
郡司 精政	(群馬県吟剣詩舞道総連盟理事長)
近藤 斗茂璽	(日本盆栽協会県支部連合会会長)
都木 喜禄	(群馬県民謡連盟会長)
樽井 哲	(群馬県文化協会連合会代表)
登坂 建一	(群馬テレビ専務取締役)
中島 彰	(前群馬県公立文化施設協議会副会長)
中村 孝	(NHK前橋放送局長)
永井 理興	(群馬県華道協会代表)
西川 扇生	(日本舞踊家)
福島 敏夫	(財団法人群馬交響楽団常務理事)
松原 眞介	(群馬音楽協会会長)
水谷 龍雲	(群馬県書道協会会長)
宮崎 政巳	(群馬県写真文化協会会長)
武藤 洋一	(上毛新聞論説室論説委員長)
梁瀬 和男	(群馬県文学会議会長)
若柳 吉駒	(日本舞踊協会県支部支部長)

# 会議

## 理事会

会議名	期日	会場	議事
第102回理事会	H20. 4. 1	書面理事会	評議員の選出について
第103回理事会	H20. 6. 17	群馬県生涯学習センター会議室	諸規程の一部改正等(専決)について 平成19年度収支予算の補正(専決)について 平成19年度事業報告について 平成19年度収支決算報告について 期末 勤勉手当について 評議員の選出について 理事長及び常務理事の選任について
第104回理事会	H20. 7. 29	書面理事会	評議員の選出について
第105回理事会	H20. 11. 14	群馬県生涯学習センター会議室	平成20年度収支予算の補正(専決)について 12月期職員の期末 勤勉手当について 財団法人群馬県教育文化事業団寄附行為の変更について
第106回理事会	H21. 3. 19	群馬県生涯学習センター会議室	財団法人群馬県教育文化事業団組織の変更(案)について 平成20年度収支予算の補正(案)について 平成21年度事業計画(案)について 平成21年度収支予算(案)について

## 評議員会

会議名	期日	会場	議事
第1回評議員委員会	H20. 4. 1	書面評議員会	監事の選任について
第2回評議員委員会	H20. 6. 17	群馬県生涯学習センター研修室	諸規程の一部改正等(専決)について 平成19年度収支予算の補正(専決)について 平成19年度事業報告について 平成19年度収支決算報告について 理事及び監事の選任について
第3回評議員委員会	H20. 11. 14	群馬県生涯学習センター研修室	平成20年度収支予算の補正(専決)について 群馬県教育文化事業団寄附行為の変更について
第4回評議員委員会	H21. 3. 19	群馬県生涯学習センター研修室	平成20年度収支予算の補正(案)について 平成21年度事業計画(案)について 平成21年度収支予算(案)について

# 事業

## (1) 平成21年度 運営方針

事業団は、優れた芸術を鑑賞する機会を広く県民に提供するとともに、個性豊かな群馬の文化づくり、県民の創造的な文化活動の支援を目的として設立され、29年の歴史を刻んできました。

今、私たちを取りまく社会は、産業、教育、国際関係等様々な分野で大きく変化しています。社会の変化が加速されつつある現在、大切なことは、変化への適切な対応とともに、自分たちが持つ固有の文化の良さに気づき、次世代へ伝承すべき文化を継承発展させることでもあります。

また、物の豊かな時代であって、生活の中に真の豊かさや、やすらぎをもたらすものは、県民一人一人の文化的な英知や豊かな創造力にあります。文化芸術を通じて、潤いと活力のある地域社会を創り上げていくことが、これからの進むべき方向であります。

事業団といたしましては、文化芸術の創造性や感動をより高め、個性豊かな県民文化の創造に寄与してまいりたいと考えております。

さらに、このような文化をめぐる社会状況の中で、事業団は、群馬県民会館を文化芸術の拠点として、快適で安全な空間の提供に心がけるとともに、優れた芸術を鑑賞する機会の提供に努め、県民文化の発展に大きな役割を果たしてまいりました。

しかし、昨今の行政改革の流れの中で、事業団を取り巻く環境は大きく変化しております。国では、公益法人制度改革が進められており、また、県においては、団体の廃止、統合を含めた見直しなどが行われております。

こうした流れの中で、事業団についても、様々な見直しが求められていることから、今後も積極的に改革を行うなどして、環境の変化に適切に対応してまいります。

県民会館の運営につきましては、指定管理者として引き続き、県民会館の設置目的の実現を目指し、会館運営に全力を傾注してまいります。

また、高等学校等奨学金貸与事業の運営につきましては、平成20年度からの奨学金返還に伴い、その事務も年々増大することから、事務局内に奨学金課を新設し、諸課題にも対応してまいります。

### 1 基本的な方向

#### (1) 文化芸術活動の振興と支援

個性的で創造性豊かな県民文化の向上と、文化芸術団体等の活動の充実を図るための振興事業及び支援を行います。

#### (2) 県民文化を支える人材の養成

文化を担う人材と地域の文化リーダーを育成し、様々な分野での若手の発掘とその育成・発表の機会の提供を図ることにより、本県文化芸術の振興・奨励を図ります。

#### (3) 伝統文化の継承・発展のための活動推進

「第16回国民文化祭」を契機として盛り上がった県民の手による、新たな文化づくりや伝統文化の継承、発展に向けた支援の充実を図ります。

#### (4) 県域文化団体との連携

文化芸術を推進している県域文化団体と連携を図り、個性豊かな県民文化の育成を図ります。

#### (5) 群馬県民会館の適切な運営

30余年間築きあげてきた様々なノウハウとその間無事故に裏打ちされた会館管理能力を十分に活かしながら、芸術文化と地域社会をつなぐ使命感を一層高めながら、会館運営に全力を尽くします。

#### (6) 高等学校等奨学金貸与事業の運営

貸与事務については、現在の経済状況を考慮して弾力的に対応するとともに、返還事務に関しては、未納者の増加が予想されることから、対応策について整備を図ります。

### 2 重点的な取組

#### (1) 身近で多彩な文化芸術活動の推進

#### (2) 文化芸術活動の担い手の育成

#### (3) 優れた文化芸術鑑賞機会の提供

#### (4) 伝統文化の継承・発展

#### (5) 子どもたちの豊かな心を育む文化芸術活動の推進

#### (6) 文化団体等への活動支援

#### (7) 群馬県民会館の効果的効率的な管理運営

#### (8) 高等学校等奨学金貸与事業の運営

## (2) 平成21年度 事業体系



### (3) 平成21年度 事業計画

#### 1 総務総合調整

##### (1) 総務予算総合調整

事業名	予算編成・管理・決算	期日)	(備考)
内容	事務局と事業所との連携をしながら予算の適正かつ効果的な執行を行うとともに、コスト意識に根ざした弾力的効率的運営を図る。	通年	

##### (2) 文化振興の総合調整

事業名	文化事業懇談会 (仮称)	期日)	(備考)
内容	文化に造詣の深い有識者による懇談会を立ち上げ、事業団の文化事業について、その方向性や事業内容を検討する。	通年	
事業名	経営会議の運営	期日)	(備考)
内容	事業団の基本方針を審議するとともに、重要事業に関する企画及び調整を行い、事業団の事業の効率的な遂行を図る。	通年	
事業名	文化振興に関する調査・研究	期日)	(備考)
内容	社会の変化が加速される現代において、常に県民や時代の要請を的確に把握し、文化振興を図るため、調査研究を行う	通年	

##### (3) 職員研修の実施

事業名	体系的な研修の実施	期日)	(備考)
内容	社会・時代の要請に応じた文化振興や職場を取り巻く環境の変化に対応するため、体系的に職員研修を実施し、職員の企画立案能力、施策形成能力などの資質向上を図る。	通年	

#### 2 情報提供・広報等の総合的な推進

##### (1) 情報誌の発行

事業名	文化情報誌「文化通信」発行	期日)	(備考)
内容	県民の文化芸術活動の啓発・支援をするため、群馬県民会館で開催される事業をはじめとして多様な文化情報を広く県民に提供する。 部数:120,000部(20,000 / 1回)	2ヶ月に1回発行 配布先) 一般、文化芸術団体、企業、市町村、文化施設、教育関係施設等	

##### (2) 広報誌の発行

事業名	「要覧」(21年度事業計画・20年度事業実績等)発行	期日)	(備考)
内容	事業団の事業計画や事業実績及び群馬県民会館の施設概要等を掲載し、広く事業団を紹介する。 事業団ホームページ上にて公開する。	4月発行 配布先) 県、市町村、文化協会、関係機関等	
事業名	「上州文化」発行	期日)	(備考)
内容	県民に広く県内の文化情報を提供し、併せて優れた内外の舞台芸術を紹介し、文化への関心と参加意欲の向上を図るため、事業団の機関誌として冊子を作成する。 部数:14,000部(3,500 / 1回)	5・8・11・2月 季刊発行 配布先) 文化施設、公民館、関係機関 等	

### (3) 情報公開及び個人情報保護制度の運営

事業名	情報公開及び個人情報保護制度の運営	期日)	備考)
内容	群馬県情報公開条例の趣旨に則り、県民の知る権利を尊重し、県民が求める情報の収集と分かりやすい情報の提供に心掛け、県民への積極的な情報公開と個人情報の保護に努める。	通年	

### (4) 企業・団体との連携

事業名	企業(団体)共催・協賛	期日)	備考)
内容	企業・民間団体等の支援を得て、優れた文化芸術に親しむ機会を創出するとともに、県民の立場に立った文化的環境作りや、個性豊かな文化芸術事業の展開を図る。	通年	
事業名	TOWA県民文化講座	期日)	備考)
内容	県民の教養・文化の高揚に資するため、東和銀行と共催して、各界エキスパートを招いての講演会を実施する。 本年度は、「木枯し紋次郎」で知られ、現在は俳優・作家・脚本家と幅広く活躍中の中村敦夫氏を招いての講演会。	10月10日(土) 会場)	
事業名	FMぐんま公開放送事業	期日)	備考)
内容	FMぐんまの県民向け公開事業を招致し、広く県民に紹介する。	2月11日(木・祝) 会場)	
事業名	芸術・文化の街づくり懇談会	期日)	備考)
内容	県内文化芸術の主要な情報発信拠点である「群馬県民会館」周辺について、商店会、自治会、関係団体等と連携し、文化芸術が感じられる住み良い街づくりに向けた検討・実践を進める。	通年	

## 3 文化芸術活動の推進

### (1) 身近で多様な文化芸術活動の推進

事業名	県民芸術祭企画運営	期日)	備考)
内容	県民芸術祭の円滑かつ効果的な運営を図るため、文化芸術団体・文化施設・報道機関の代表者と行政、学識経験者で構成する運営委員会を開催する。また、県民芸術祭を県民に周知するための広報を行う。	通年	
事業名	県展(美術展、書道展、写真展、華道展、大茶会)		
内容	美術、書道、写真、華道及び茶道に対する創造意欲と鑑賞力を高め、県民文化芸術の向上に資するため、県展を開催する。また、各展覧会の企画・運営にあたっては下記の団体が主体的に実施する。		
内容	【県美術展】 県美術会と共催し、県民公募の入選作品及び県美術会員の作品を展示する。	期日)11月8日(日)～17日(火) 会場)県立近代美術館	備考)
	【県書道展】 県書道協会と共催し、県民公募の入選作品及び県書道協会委員、委嘱作家の作品を展示する。	期日)12月5日(土)～17日(木) 会場)県立近代美術館 県庁昭和庁舎	
	【県写真展】 県写真文化協会と共催し、県民公募の入選作品及び委嘱作家の作品を展示する。	期日)10月11日(日)～18日(日) 会場)県生涯学習センター	
	【県華道展】 県華道協会と共催し、県内32流派の作品を一堂に展示する。	期日)10月上旬を予定 会場)高崎 高島屋	
	【大茶会】 県茶道会と共催し、県内各流派と高校生の茶席を設けて点前を披露する。	期日)10月18日(日) 会場)ツインプラザ(中之条町)	

(2)文化芸術活動の担い手の育成

事業名	第47回群馬県文学賞	朝日) 表彰式 / 11月12日(木)	備考)
内容	本県における文学活動の振興を図るため、1年間の文学各部門の創作活動の中から、特に優れたものを選挙する。 短歌・俳句・詩・小説・評論・随筆・児童文学の7部門で実施する。	会場) 県庁昭和庁舎	
事業名	第28回ぐんま新人演奏会	演奏会 朝日)11月23日(月・祝) 会場)ベイシア文化ホール (群馬県民会館)	備考)
内容	本県出身の新人音楽家に広く発表の機会を提供し、優れた音楽家を育成するとともに、本県クラシック音楽の振興を図る。実施に当たっては、民間団体の自主的活動を図るため、群馬音楽協会に委託する。 ぐんま新人演奏会の出演は、ぐんま新人演奏会公開オーディション(ピアノ・声楽・オーケストラ楽器の各部門)で選考する。	公開オーディション 朝日)8月18日(火)~20日(木) 会場)県生涯学習センター	
事業名	新進演奏家支援事業 -グリーンコンサート-	朝日) 8月28日(金) 12月11日(金)	備考)
内容	ぐんま新人演奏会に出演した新進気鋭の若手音楽家に発表の機会を提供することにより、本県クラシック音楽の振興を図るとともに、音楽を通して県民が気軽に芸術にふれられる場を提供する。	会場) 県生涯学習センター	
事業名	山崎種二記念特別賞	審査日 12月下旬(予定)	備考)
内容	本県文化芸術の振興・奨励、若手作家の発掘・育成を目的として、山崎種二記念特別賞を実施する。募集は県展出品公募と一緒に実施し、美術・書道・写真の各1点を表彰する(賞金あり)。	表彰式・展示会 朝日) 展示会/1月23日(土)~2月1日(月) 表彰式/1月23日(土) 会場)県庁昭和庁舎	
事業名	ぐんま演劇祭 -演劇空間2009-	朝日) 12月~2月	備考)
内容	県内各地域で活動しているアマチュア演劇団体等に発表の機会を提供し、演劇文化活動の振興を図る。		
事業名	県民芸術小劇場	会場) ベイシア文化ホール(群馬県民会館)	備考)
内容	地域文化の芽を育てるアマチュア団体による自主企画公演。公募により県内で舞踊、演劇、音楽等の芸術文化活動を展開するアマチュア団体に発表の機会を提供し、その活動の支援を図るとともに、人材育成を図る。		
	[長唄コンサートシリーズ第10弾]	朝日)7月11日(土)	
	[演劇公演]	朝日)8月29日(土)・30(日)	
	[三口コンデ GOODTIME GOODSMILE コンサート]	朝日)1月24日(日)	
	[謡 仕舞・舞囃子の会]	朝日)2月14日(日)	
	[ミュージカルユニットcabo第8回公演「Saran」]	朝日)2月27日(土)・28(日)	
	[みんなで楽しむ 琴・KOTO]コンサート]	朝日)3月7日(日)	

(3)優れた文化芸術鑑賞機会の提供

事業名	群響企画コンサート		
内容	[森とオーケストラ] 昭和の日に群馬の森で群響の野外演奏会を開催する。	朝日)4月29日(水・祝) 会場)群馬の森野外特設ステージ	備考)
	[群響サマーコンサート] 8月に開催される草津夏期国際音楽アカデミーの前夜祭として開催する。	朝日)8月15日(土) 会場)みかぼみらい館	
事業名	県民音楽のひろば		
内容	群馬交響楽団による演奏会を県内各地の文化施設7カ所で全7回の公演を実施し、県民の音楽に対する関心を高め、本県クラシック音楽の振興を図る。		備考)
	[玉村町文化センター]	朝日)6月14日(日)	
	[桐生市市民文化会館]	朝日)9月12日(土)	
	[伊勢崎境文化センター]	朝日)10月3日(土)	
	[かぶら文化ホール]	朝日)11月15日(日)	
	[渋川市民会館]	朝日)1月11日(月・祝)	
	[榛名文化会館エコー]	朝日)2月11日(木・祝)	
	[利根沼田文化会館]	朝日)3月14日(日)	

事業名	<b>ブルーアイランドと青島広志と群響</b>	曜日) 10月12日(月・祝)	(備考)
内容	お話 指揮に青島広志氏を招き、群馬交響楽団による演奏会を開催することにより、県民の音楽に対する関心を高め、本県クラシック音楽の振興を図る。	会場) ベイシア文化ホール(群馬県民会館)	
事業名	<b>群響特別演奏会</b>	曜日) 2月14日(日)	(備考)
内容	指揮・ソリストに知名度の高い群馬県出身者等を迎え、群馬交響楽団の演奏会を開催することにより、県民の音楽に対する関心を高め、本県クラシック音楽の振興を図る。	会場) ベイシア文化ホール(群馬県民会館)	
事業名	<b>“こころの劇場”劇団四季「ミュージカル</b>	曜日) 1月11日(月・祝)	(備考)
内容	知名度の高い劇団四季のミュージカルを上演し、県内の舞台芸術の振興を図る。	会場) ベイシア文化ホール(群馬県民会館)	
事業名	<b>朗読シリーズ「お話の森」</b>	曜日) 10月30日(金)	(備考)
内容	朗読」をメインとして音楽と映像を融合した企画事業を実施することにより、県内における文化芸術の振興を図る。	会場) ベイシア文化ホール(群馬県民会館)	
事業名	<b>松竹大歌舞伎</b>	曜日) 7月15日(水) 2回公演	(備考)
内容	優れた伝統文化の鑑賞の機会を広く県民に提供し、文化芸術の振興を図る。	会場) ベイシア文化ホール(群馬県民会館)	
事業名	<b>天満敦子ヴァイオリンリサイタル</b>	曜日) 11月14日(土)	(備考)
内容	ヴァイオリニスト天満敦子とピアニスト菊地美伽によるデュオコンサートを開催し、県民の音楽に対する関心を高め、本県音楽文化の振興を図る。	会場) ベイシア文化ホール(群馬県民会館)	
事業名	<b>マッスルミュージカル</b>	曜日) 10月8日(木)	(備考)
内容	筋肉で音を奏でる全く新しいパフォーマンスミュージカル。歌もセリフも物語もない、けれど新鮮な感動と笑いに満ちあふれた、世界にも類を見ない優れたミュージカルの鑑賞機会を広く県民に提供し、文化芸術の振興を図る。	会場) ベイシア文化ホール(群馬県民会館)	
事業名	<b>群馬県民会館の協賛事業</b>		(備考)
内容	県民会館が取り組み難い文化事業を、民間事業者と協賛により実施し、幅広い分野の事業を広く県民に提供することを以て文化事業の充実を図る。	会場) ベイシア文化ホール(群馬県民会館)	
	【柳家小三治独演会】	曜日) 4月4日(土)	
	【千手観音】	曜日) 4月16日(木)	
	【松井誠特別公演】	曜日) 5月23日(土)	
	【イングリット・フジコ・ヘミング&スペインカメラータ21】	曜日) 6月2日(火)	
	【サンリオファミリーミュージカル】	曜日) 6月7日(日)	
	【劇団カッパ座前橋公演「なないろのにじ」】	曜日) 7月12日(日)	
	【NHK交響楽団演奏会 前橋公演】	曜日) 8月20日(木)	
	【ALICE LIVE ALIVE 2009 ~ Im home ~】	曜日) 9月29日(火)	

#### (4) 伝統文化の継承 発展

事業名	<b>伝統文化継承事業</b>	期日)	(備考)
内容	4カ年計画(予定)による伝統文化継承事業の2年目として開催し、地域の伝統や文化を継承(復活)していくことによって、人と人との絆を深め、地域コミュニティを再生し、安心な社会を取り戻す。 ・ぐんま地域文化マップ運営 ・伝統芸能ネットワーク支援 ・伝統文化による地域おこし支援 ・伝統文化継承ワークショップの開催	通年	
事業名	<b>小中学校伝統芸能教室(人形芝居 邦楽)</b>	期日)	(備考)
内容	小中学生に人形芝居及び邦楽(日本舞踊)の鑑賞・体験の機会を提供することにより、日本古来の伝統文化、伝統芸能への関心を高め、豊かな情操を養う。教室は、人形芝居を4か所、邦楽を1か所で開催する。	7月～12月	
事業名	<b>ぐんま郷土芸能の祭典</b>	期日)	(備考)
内容	県内に残る伝統歌舞伎や子ども歌舞伎の発表の場の提供と県内の郷土芸能(八木節)等の出演による祭典。	1月30日(土)・31日(日) 会場) ベシア文化ホール(群馬県民会館)	
事業名	<b>人形芝居活性化事業(義太夫教室)</b>	期日)	(備考)
内容	県内の各地域に残る人形芝居の各座所在地域を会場に、義太夫教室を開催することにより、人形芝居の継承の一助とする。	6月～3月	
事業名	<b>ぐんま人形芝居連絡協議会 群馬県伝統歌舞伎保存協議会 連携</b>	期日)	(備考)
内容	「ぐんま人形芝居連絡協議会」及び「群馬県伝統歌舞伎保存協議会」との協調を通じて県内伝統芸能の継承発展を図る。	通年	

#### (5) こどもたちの豊かな心を育む文化芸術活動の推進

事業名	<b>TBSこども音楽コンクール</b>	期日)	(備考)
内容	全国規模の小中学生を対象としたTBSの公開放送番組「こども音楽コンクール」の地区大会をTBSと共催で開催する。	8月10日(月)・11日(火) 会場) ベシア文化ホール(群馬県民会館)	
事業名	<b>おかあさんといっしょ ぐ～チョコランタンがやってきた!!</b>	期日)	(備考)
内容	NHK教育テレビ子ども向け人気番組の元づたのお兄さん杉田あきひろと籠本瞳お姉さんを迎え、スプー、アネム、ズズ、ジャコビといっしょに歌ったり踊ったり親子で楽しめるファミリーコンサート。	4月19日(日) 2回公演 会場) ベシア文化ホール(群馬県民会館)	

#### (6) 文化団体等への活動支援

事業名	<b>文化団体活動支援</b>	期日)	(備考)
内容	地域文化の再発見、文化の継承、新しい文化の創造を目的として活動している群馬県文化協会連合会の活動を支援する。また、県内各文化団体との連絡・調整、相談等にあたり文化振興に寄与する。	通年	
事業名	<b>参加団体会場費補助</b>	期日)	(備考)
内容	県域文化団体の文化芸術活動の振興と、県民芸術祭の活性化を図るために、会場費の一部を補助する。	通年	
事業名	<b>文化・芸術事業立ち上げ支援等助成金</b>	期日)	(備考)
内容	県民の多様な文化に接する機会の提供と個性豊かな文化形成のための環境整備を図るため、県内の団体または個人が取り組む文化・芸術事業の立ち上げに対して助成金を交付する。	通年	

## 4 施設の管理運営

### (1) 群馬県民会館の管理運営

事業名	<b>施設の整備、充実</b>	期日) 通年	(備考)
内容	群馬県民会館施設 設備の供用、維持管理業務及び利用料の出納などの貸館業務並びに路上駐車防止対策について、適正な管理運営に当たるほか、県内公立文化施設の発展とネットワークづくりなどに努める。		
事業名	<b>安全管理</b>	期日) 通年	(備考)
内容	利用者に安全快適な施設と空間を提供するため建物設備等の点検に努める。		
事業名	<b>施設利用促進</b>	期日) 通年	(備考)
内容	群馬県民会館の施設を広く県民に有効活用していただくための各種情報提供を行うとともに施設の稼働率向上を図る。 1.施設の案内 2.施設の空き情報 3.イベント案内 施設利用料金の徴収やチケットの販売に際し、窓口をより充実し、迅速かつ確実に解りやすい体制を整える。 施設利用に際し、事前に主催者と会館職員との間で十分な協議、調整を行い、当日の安全かつ円滑なステージ運営に努める。 他館(全国、県内)との連携を強化し、情報交換、技術交流等を図り会館運営の効率化およびサービスの向上に努める。 群馬県民会館が実施する各種事業に周辺自治体が参加していただくことで、より地域住民に親しまれ、開かれた文化施設となるよう新しい取組みを積極的に展開するとともに周辺地域の活性化に努める。		

## 5 高等学校等奨学金貸与

### (1) 高等学校等奨学金貸与事業

事業名	<b>高等学校等奨学金貸与 返還事務</b>	期日) 通年	(備考)
内容	保護者等が群馬県に在住し、高等学校又は専修学校の高等課程に在学する特に優れた生徒であって、経済的理由により著しく修学が困難な者に対して、無利子で奨学金を貸与するとともに、その償還についての事務を行う		
	採用種別		
	緊急採用(家計急変により緊急に奨学金を必要とする生徒)	随時	
	定期採用(高等学校等に在学している生徒)	4月～5月	
	予約採用(中学3年生で高等学校等に進学する生徒)	11月～12月	
特別緊急採用 (20年10月以降、会社の倒産や解雇等により家計が急変した生徒)	4月～2月		

## 2 実施事業一覧

### 1 総務総合調整

#### (1) 総務予算総合調整

事業名	予算編成・管理・決算	〔期日〕
内容	事務局と事業所との連携をしながら予算の適正かつ効果的な執行を行うとともに、コスト意識に根ざした弾力的効率的運営を図った。また、公益法人制度改革に伴い、事業団の基本的な取組みについて検討した。	通年

#### (2) 文化振興の総合調整

事業名	経営会議の運営	期日 / 6月10日(火) 9月10日(水) 3月11日(水)
内容	事業団の基本方針を審議するとともに、重要事業に関する企画及び調整を行い、事業団の事業の効率的な遂行を図った。	会場 / 群馬県生涯学習センター
事業名	文化振興に関する調査・研究	〔期日〕
内容	社会の変化が加速される現代において、常に県民や時代の要請を的確に把握し、文化振興を図るため、調査研究を行った。	通年

#### (3) 職員研修の実施

事業名	体系的な研修の実施	期日 / 8月26日(火)
内容	全職員に対し、諸規程や新しい人事評価制度の周知を図るとともに、当面の課題(公益法人改革や指定管理者)について研修を行った。また、公益法制度改革の各種セミナーに参加し、制度の理解に努めた。	会場 / 群馬県生涯学習センター 期日 / 8月27日(水) 会場 / 群馬県民会館

## 2 情報提供・広報等の総合的な推進

#### (1) 情報誌の発行

事業名	文化情報誌「文化通信」発行	期日 / 2ヶ月に1回発行
内容	県民の文化芸術活動の啓発・支援をするため、群馬県民会館で開催される事業をはじめとして多様な文化情報を広く県民に提供した。	発行部数 / 120,000部(20,000部/1回) 配布先 / 一般、文化芸術団体、企業、市町村、文化施設、教育関係施設等

#### (2) 広報誌の発行

事業名	「要覧」発行	期日 / 4月発行
内容	事業団の事業計画や運営内容及び群馬県民会館の施設概要等を掲載し、広く事業団を紹介した。事業団ホームページ上にて公開した。	配布先 / 県、市町村、文化協会、関係機関等
事業名	「上州文化」発行	期日 / 5・8・11・2月 季刊発行
内容	県民に広く県内の文化情報を提供し、併せて優れた内外の舞台芸術を紹介し、文化への関心と参加意欲の向上を図るため、事業団の機関誌として冊子を作成した。	発行部数 / 14,000部(3,500部/1回) 配布先 / 文化施設、公民館、関係機関等

#### (3) 情報公開及び個人情報保護制度の運営

事業名	情報公開及び個人情報保護制度の運営	〔期日〕
内容	群馬県情報公開条例の趣旨に則り、県民の知る権利を尊重し、県民が求める情報の収集と分かりやすい情報の提供に心掛け、県民への積極的情報公開と個人情報の保護に努めた。	通年

#### (4) 企業・団体との連携

事業名	文化モニター企業 (団体)	( 期日 )
内 容	事業団主催事業を文化モニター企業 9社に鑑賞していただき、アンケート結果をもとに文化芸術事業の推進を図った。	通年
事業名	TOWA県民文化講座	
内 容	県民の教養・文化の高揚に資するため、東和銀行と共催して、各界エキスパートを招いての講演会を実施した。 本年度は、オリンピック、サッカーW杯、メジャーリーグ、ボクシング世界戦など、国内外で幅広い取材活動を展開し、テレビのスポーツニュースや報道番組のコメンテーターとして活躍中のスポーツジャーナリスト二宮清純氏を招き、「スポーツは文化だ」と題した講演会	期日 / 10月11日(土) 会場 / 群馬県民会館 入場者数 / 253人
事業名	FMぐんま公開放送事業	
内 容	FMぐんまシネマライブ「マジックアワー」のアンコール上映会を開催した。	期日 / 3月14日(土) 会場 / 群馬県民会館 入場者数 / 376人
事業名	芸術・文化の街づくり懇談会	沿道花の装飾事業 ( 期日 ) 20.11.24(月・祝) 県民会館周辺商店会、自治会、団体に苗を配布
内 容	県内文化芸術の主要な情報発信拠点である「群馬県民会館」周辺について、商店会、自治会、関係団体等と連携し、文化芸術が感じられる住み良い街づくりに向けた検討・実践を進めた。	県民会館周辺町内こども祭囃子合同演奏会 ( 期日 ) 20.10.18(土) ( 会場 ) 群馬県民会館

### 3 文化芸術活動の推進

#### (1) 身近で多様な文化芸術活動の推進

事業名	県民芸術祭企画運営	第1回特別委員会(20.10.9(木)) 第2回特別委員会(21.3.4(水)) 第33回県民芸術祭運営委員会(21.3.17(火)) 事業案内チラシ作成 9,000部
内 容	県民芸術祭の円滑かつ効果的な運営を図るため、文化芸術団体・文化施設・報道機関の代表者と行政、学識経験者で構成する運営委員会を開催した。また、県民芸術祭を県民に周知するための広報を行った。	
事業名	県展 (美術展、書道展、写真展、華道展、大茶会)	
内 容	美術、書道、写真、華道及び茶道に対する創造意欲と鑑賞力を高め、県民文化芸術の向上に資するため、県展を開催した。また、各展覧会の企画・運営にあたっては下記の団体が主体的に実施した。	
	<b>【県美術展】</b> 県美術会と共催し、県民公募の入選作品及び県美術会員の作品を展示した。	期日 / 11月9日(日)～18日(火) 会場 / 県立近代美術館 展示 / 894点 入場者数 / 9,780人
	<b>【県書道展】</b> 県書道協会と共催し、県民公募の入選作品及び県書道協会委員、委嘱作家の作品を展示した。	期日 / 11月22日(土)～12月4日(木) 会場 / 県立近代美術館・県庁昭和庁舎 展示 / 2,322点 入場者数 / 9,098人
	<b>【県写真展】</b> 県写真文化協会と共催し、県民公募の入選作品及び委嘱作家の作品を展示した。	期日 / 10月12日(日)～19日(日) 会場 / 群馬県生涯学習センター 展示 / 418点 入場者数 / 9,158人
	<b>【県華道展】</b> 県華道協会と共催し、県内32流派の作品を一堂に展示した。	期日 / 10月1日(水)～6日(月) 会場 / 高崎 高島屋 展示 / 417点(33流派) 入場者数 / 7,515人
	<b>【大茶会】</b> 県茶道会と共催し、県内各流派と高校生の茶席を設けて点前を披露した。	期日 / 10月12日(日) 会場 / 高崎市少林山達磨寺 6流10席(1席高校生席) 入場者数 / 3,277人

## (2)文化芸術活動の担い手の育成

事業名	第46回群馬県文学賞	6月24日(火)第1回全体会議 8月～9月 各部門選考会議 10月15日(水)第2回全体会議 11月13日(木)授賞式[県庁昭和庁舎正庁の間] 【受賞者】 短歌 井上あやめ『多胡の嶺』(30首) 俳句 栗田津耶子『晩年』(30句) 詩 宇佐美俊子『蕎麦の花』他4編 小説 箕田政男『湯檜首』 評論 (該当作なし) 随筆 竹田朋子『風の吹く道』 児童文学 宮下木花『宮下木花童話集 「いちばん大切な願いごと」』
内容	本県における文学活動の振興を図るため、1年間の文学各部門の創作活動の中から、特に優れたものを選奨した。 短歌 俳句 詩 小説 評論 随筆 児童文学の7部門で実施した。	
事業名	第27回ぐんま新人演奏会	公開オーディション[県生涯学習センター 多目的ホール] 8月19日(火)- ピアノ部門 - 参加者 25人 8月20日(水)- 声楽部門 - 参加者 28人 8月21日(木)-オーケストラ楽器部門- 参加者 12人 - 作曲部門 - 参加者 1人 演奏会 11月24日(月・祝)群馬県民会館大ホール 入場者数 833人 【出演者】 - ピアノ部門 - 4人 - 声楽部門 - 4人 -オーケストラ楽器部門- 2人 - 作曲部門 - 1人
内容	本県出身の新人音楽家に広く発表の機会を提供し、優れた音楽家を育成するとともに、本県クラシック音楽の振興を図る。実施に当たっては、民間団体の自主的活動を図るため、群馬音楽協会に委託した。 ぐんま新人演奏会の出演は、ぐんま新人演奏会公開オーディション(ピアノ、声楽、オーケストラ楽器、作曲の各部門)で選考した。	
事業名	新進演奏家支援事業 -グリーンコンサート	2008 夏 8月29日(金) 入場者数 200人 秋 10月10日(金) 入場者数 213人 冬 12月12日(金) 入場者数 221人 2009 春 2月20日(金) 入場者数 300人 【出演者】 -夏- 上野恵美(声楽)、持田桜(ピアノ)、堀越小枝(ピアノ) -秋- 坂本美由紀(声楽)、城代さや香(ヴァイオリン)、清水美岐(ピアノ) -冬- 青木育代(ヴァイオリン)、大嶋瞳(ヴァイオリン)、町田友里奈(ピアノ) -春- 曾田耕平(オボエ)、森澤えりか(エトワラス)、渋川ナタリ(ピアノ)
内容	ぐんま新人演奏会に出演した新進気鋭の若手音楽家に発表の機会を提供することにより、本県クラシック音楽の振興を図るとともに、音楽を通して県民が気軽に芸術にふれられる場を提供した。	
事業名	山崎種二記念特別賞	表彰式(県展表彰式の中で実施) 美術 11月16日(日)[ホテルメトロポリタン高崎] 書道 11月30日(日)[高崎ビューホテル] 写真 10月19日(日)[群馬県生涯学習センター] 【受賞者】 -美術- 辻垣内 聖 『彩光・星のとばり』 -書道- 星野 明 『ふるさと』 -写真- 田村 豊 『幽玄の流れ』
内容	本県文化芸術の振興・奨励、若手作家の発掘・育成を目的として、山崎種二記念特別賞を実施した。募集は県展出品公募と一緒に実施し、美術・書道・写真の各1点を表彰した(賞金あり)。	
事業名	ぐんま演劇祭 -演劇空間2008-	11月1日(土)[みなかみ町カルチャーセンター]入場者数 368人 「生魂伝 任侠 国定忠治一家」/真実一路劇団清白 12月14日(日)[前橋市粕川公民館] 入場者数 122人 「いまはむかし」/夢 舞台芸術プロデュース 12月21日(日)[安中市文化センター] 入場者数 312人 「ガーデン・ダイバー」/十六夜工房
内容	県内各地域で活動しているアマチュア演劇団体等に発表の機会を提供し、演劇文化活動の振興を図った。	
事業名	県民芸術小劇場	会場 / 群馬県民会館
内容	地域文化の芽を育てるアマチュア団体による自主企画公演。公募により県内で舞踊、演劇、音楽等の芸術文化活動を展開するアマチュア団体に発表の機会を提供し、その活動の支援を図るとともに、人材育成を図った。	
	[長唄コンサートシリーズ第9弾]	期日 / 1月18日(日) 入場者数 / 385人
	[謡 仕舞 舞囃子の会]	期日 / 2月8日(日) 入場者数 / 145人

## (3)優れた文化芸術鑑賞機会の提供

事業名	群響企画コンサート	
内容	[森とオーケストラ]	期日 / 4月29日(火・祝) 会場 / 群馬の森野外特設ステージ 入場者数 / 8,000人
	[群響サマーコンサート]	期日 / 8月16日(土) 会場 / 群馬音楽センター 入場者数 / 976人

事業名	<b>県民音楽のひろば</b>	
内 容	群馬交響楽団による演奏会を県内各地の文化施設7カ所で全7回の公演を実施し、県民の音楽に対する関心を高め、本県クラシック音楽の振興を図った。	
	[ 玉村町文化センター ]	期日 / 6月22日(日) 入場者数 / 823人
	[ 桐生市市民文化会館 ]	期日 / 9月13日(土) 2月22日(日) 入場者数 / 1,014人 1,344人
	[ 伊勢崎境文化センター ]	期日 / 10月11日(土) 入場者数 / 605人
	[ かぶら文化ホール ]	期日 / 3月29日(日) 入場者数 / 911人
	[ 渋川市民会館 ]	期日 / 1月12日(月・祝) 入場者数 / 778人
	[ 榛名文化会館エコール ]	期日 / 2月11日(水・祝) 入場者数 / 484人
	[ 利根沼田文化会館 ]	期日 / 2月 8日(日) 入場者数 / 548人
事業名	<b>ブルーアイランドと青島広志と群響</b>	
内 容	お話 指揮に青島広志氏を招き、群馬交響楽団による演奏会を開催することにより、県民の音楽に対する関心を高め、本県クラシック音楽の振興を図った。	
	期日 / 10月19日(日) 会場 / 群馬県民会館 入場者数 / 947人	
事業名	<b>群響特別演奏会</b>	
内 容	指揮・ソリストに知名度の高い群馬県出身者等を迎え、群馬交響楽団の演奏会を開催することにより、県民の音楽に対する関心を高め、本県クラシック音楽の振興を図った。	
	期日 / 2月15日(日) 会場 / 群馬県民会館 入場者数 / 1,205人	
事業名	<b>“こころの劇場”劇団「四季」ミュージカル</b>	
内 容	知名度の高い劇団四季のミュージカルを上演し、県内の舞台芸術の振興を図った。	
	期日 / 3月13日(金) 会場 / 群馬県民会館 入場者数 / 915人	
事業名	<b>人形浄瑠璃文楽公演</b>	
内 容	我が国の代表的な伝統芸能である文楽の鑑賞機会を提供。太夫・三味線・人形が三位一体となって創り出す劇空間を最高の状態で鑑賞することにより、県内芸術文化の振興を図った。	
	期日 / 3月12日(木) 会場 / 利根沼田文化会館 入場者数 / (昼)328人 (夜)241人	
事業名	<b>朗読シリーズ「お話の森」</b>	
内 容	朗読をメインとして音楽と映像を融合した企画事業を実施することにより、県内における文化芸術の振興を図った。	
	期日 / 11月 7日(金) 会場 / 群馬県民会館 入場者数 / 296人	
事業名	<b>爆笑！お笑いバトル2008 in ぐんま</b>	
内 容	バラエティー番組で活躍中の若手お笑い芸人による親しみやすい漫才を広く県民に提供した。	
	期日 / 4月20日(日) 会場 / 群馬県民会館 入場者数 / 2,530人	
事業名	<b>松竹大歌舞伎</b>	
内 容	優れた伝統文化の鑑賞の機会を広く県民に提供し、文化芸術の振興を図った。	
	期日 / 7月12日(土) 会場 / 群馬県民会館 入場者数 / 1,520人	
事業名	<b>天満敦子ヴァイオリンリサイタル</b>	
内 容	熱く、切なく語る渾身の演奏でカリスマ的存在を誇る、ヴァイオリニスト天満敦子とピアニスト吉武雅子によるデュオコンサートを開催し、県民の音楽に対する関心を高め、本県クラシック音楽の振興を図った。	
	期日 / 8月30日(土) 会場 / 群馬県民会館 入場者数 / 406人	
事業名	<b>サンリオドリームミュージカル</b>	
内 容	毎年恒例の親子向け公演。今回は、サンリオでお馴染みのキャラクターによるミュージカル公演を広く県民に提供した。	
	期日 / 12月 6日(土) 会場 / 群馬県民会館 入場者数 / 1,746人	

事業名	美輪明宏音楽会	
内容	人の心のあり方・生き方が問われ、心の救済・癒しが求められている現代、愛をテーマに叙情感溢れ、親しみやすい音楽会を広く県民に提供した。	期日 / 2月14日(土) 会場 / 群馬県民会館 入場者数 / 1,921人
事業名	群馬県民会館の協賛事業	
内容	県民会館が取り組み難い文化事業を、民間事業者と協賛により実施し、幅広い分野の事業を広く県民に提供することを以て自主文化事業の充実を図った。	会場 / 群馬県民会館
	[桂三枝・春風亭小朝 東西落語名人会]	期日 / 4月19日(土) 入場者数 / 1,130人
	[「ふみ子の海」上映会]	期日 / 4月27日(日) 入場者数 / 1,000人 700人
	[遼寧省芸術団]	期日 / 5月11日(日) 入場者数 / 1,700人 1,700人
	[茂木大輔の生で聴くのためカンタービレの音楽会]	期日 / 6月6日(金) 入場者数 / 1,060人
	[郷ひろみ HIROMI GO CONCERT TOUR 2008]	期日 / 6月7日(土) 入場者数 / 1,856人
	[nikko am presents 綾戸智恵デビュー10周年記念ツアー2007～2008]	期日 / 6月15日(日) 入場者数 / 1,200人
	[小椋佳 歌談の会 2008]	期日 / 6月22日(日) 入場者数 / 1,272人
	[夏休み親子スペシャル 井上あずみ25周年記念ツアー スタジオジブリ作品名曲コンサート]	期日 / 8月12日(土) 入場者数 / 754人
	[「手観音」]	期日 / 9月27日(土) 入場者数 / 1,956人
	[松竹特別公演]「舞踊 霧島まつり」 二「江戸みやげ 狐狸狐狸ばなし」	期日 / 10月9日(木) 入場者数 / 406人
	[フジコ・ヘミング&北東ドイツフィルハーモニー管弦楽団]	期日 / 10月11日(土) 入場者数 / 1,976人
	[「キエフ・オペラ「トゥーランドット」]	期日 / 11月8日(土) 入場者数 / 697人
	[「わらび座ミュージカル 矢草四郎-四つの夢の物語-」]	期日 / 12月14日(日) 入場者数 / 1,100人
	[「ウルトラマンメビウス パワフルステージ」]	期日 / 3月14日(土) 入場者数 / 1,135人

#### (4) 伝統文化の継承・発展

事業名	伝統文化継承事業	ぐんま地域文化マップ更新調査 ぐんま地域文化マップリニューアル ぐんま伝統文化継承委員会(3回実施) ぐんまの伝統文化調査 調査箇所 / 24箇所 調査期間 / 8月～11月 「群馬県伝統文化調査報告書」の作成 伝統文化継承ワークショップの開催 東音頭保存会(高崎市) 津久田人形芝居(渋川市) 片品の昔話(片品村)
内容	4カ年計画(予定)による伝統文化継承事業の2年目として開催し、地域の伝統や文化を継承(復活)していくことによって、人と人との絆を深め、地域コミュニティを再生し、安心な社会を取り戻す。 ・ぐんま地域文化マップ運営 ・伝統芸能ネットワーク支援 ・伝統文化による地域おこし支援 ・伝統文化継承ワークショップの開催	
事業名	小中学校伝統芸能教室(人形芝居・邦楽)	人形芝居 「沼須人形」 (期日)6月17日(火)(会場)薄根小学校 (入場者数)178人 「尻高人形」 (期日)7月15日(火)(会場)高山小学校 (入場者数)325人 「下牧人形」 (期日)10月10日(金)(会場)古馬牧小学校 (入場者数)175人 「八城人形」 (期日)10月21日(火)(会場)磯部小学校 (入場者数)108人
内容	小中学生に人形芝居及び邦楽(日本舞踊)の鑑賞・体験の機会を提供することにより、日本古来の伝統文化、伝統芸能への関心を高め、豊かな情操を養う。教室は、人形芝居を4か所、邦楽を1か所で実施した。	邦楽「日本舞踊」 (期日)10月30日(木)(会場)明和町ふるさと産業文化館 (入場者数)376人

事業名	<b>ぐんま郷土芸能の祭典</b>	期日 / 1月31日(土)、2月1日(日) 会場 / 群馬県民会館 入場者数 / 275人、173人
内容	県内に残る伝統歌舞伎や子ども歌舞伎の発表の場の提供と県内の郷土芸能(獅子舞)の出演による祭典。	
事業名	<b>人形芝居活性化事業(人形芝居教室)</b>	八城人形(安中市) 参加者 / 7人 稽古期間 / 6月21日～1月31日 発表会 / 2月8日(日) 入場者数 / 200人 尻高人形(高山村) 参加者 / 7人 稽古期間 / 6月21日～11月22日 発表会 / 11月23日(日) 入場者数 / 110人
内容	県内の各地域に残る人形芝居の各座所在地域を会場に、義太夫教室を開催することにより人形芝居の継承の一助とした。	
事業名	<b>ぐんま人形芝居連絡協議会 群馬県伝統歌舞伎保存協議会 連携</b>	〔期日〕 通年
内容	「ぐんま人形芝居連絡協議会」及び「群馬県伝統歌舞伎保存協議会」との協調を通じて県内伝統芸能の継承発展を図った。	

### (5) こどもたちの豊かな心を育む文化芸術活動の推進

事業名	<b>TBSこども音楽コンクール</b>	期日 / 8月16日(土)・17日(日) 会場 / 群馬県民会館 入場者数 / 1,800人
内容	全国規模の小中学生を対象としたTBSの公開放送番組「こども音楽コンクール」の地区大会をTBSと共催で開催した。	

### (6) 文化団体等への活動支援

事業名	<b>文化団体活動支援</b>	
内容	地域文化の再発見、文化の継承、新しい文化の創造を目的として活動している群馬県文化協会連合会の活動を支援した。また、県内各文化団体との連絡調整、相談等にあたった。	
	〔群馬県文化協会連合会 総会〕	期日 / 6月25日(水) 会場 / 群馬県生涯学習センター 参加者数 / 145人
	〔群馬県文化協会連合会 研究集会〕	期日 / 2月4日(水)～5日(木) 会場 / 伊香保天坊 参加者数 / 149人
	〔地域文化フェスティバル〕 高崎 安中地域文化フェスティバル	〔展示部門〕 期日 / 1月16日(金)、17日(土)、18日(日) 会場 / 安中市文化センター 入場者数 / 1,200人 〔舞台部門〕 期日 / 1月18日(日) 会場 / 高崎市文化会館 入場者数 / 1,500人
	桐生広域圏地域文化フェスティバル	〔展示部門〕 期日 / 2月13日(金)～15日(日) 会場 / みどり市笠懸公民館 入場者数 / 765人 〔舞台部門〕 期日 / 2月15日(日) 会場 / 笠懸野文化ホール 入場者数 / 391人
事業名	<b>参加団体会場費補助</b>	〔期日〕 通年
内容	県域文化団体の文化芸術活動の振興と、県民芸術祭の活性化を図るために、会場費の一部を補助した。	
事業名	<b>文化芸術事業立ち上げ支援等助成金</b>	〔期日〕 通年
内容	県民の多様な文化に接する機会の提供と個性豊かな文化形成のための環境整備を図るため、県内の団体または個人が取り組む文化芸術事業の立ち上げに対して助成金を交付した。	

## 4 施設の管理運営

### (1) 群馬県民会館の管理運営

事業名	施設の整備、充実	( 期日 )
内 容	群馬県民会館施設 設備の供用、維持管理業務及び利用料の出納などの貸館業務並びに路上駐車防止対策について、適正な管理運営に当たるほか、県内公立文化施設の発展とネットワークづくりなどに努めた。	通年
事業名	安全管理	( 期日 )
内 容	利用者に安全快適な施設と空間を提供するため建物設備等の点検に努めた。	通年
事業名	施設利用促進	( 期日 )
内 容	群馬県民会館の施設を広く県民に有効活用していただくための各種情報提供を行うとともに施設の稼働率向上を図った。 1.施設の案内 2.施設の空き情報 3.イベント案内 施設利用料金の徴収やチケットの販売に際し、窓口をより充実し、迅速かつ確実に解りやすい体制を整えた。 施設利用に際し、事前に主催者と会館職員との間で十分な協議、調整を行い、当日の安全かつ円滑なステージ運営に努めた。 他館(全国、県内)との連携を強化し、情報交換、技術交流等を図り、会館運営の効率化およびサービスの向上に努めた。 群馬県民会館が実施する各種事業に周辺自治体が参加していただくことで、より地域住民に親しまれ、開かれた文化施設となるよう新しい取組みを積極的に展開するとともに周辺地域の活性化に努めた。	通年

## 5 高等学校等奨学金貸与

区分	内容	人数・件数	備考	
貸与	採用	前年からの継続	154 人	
		予約採用	46 人	高校等入学予定者を対象
		定期採用	64 人	高校生等を対象
		緊急採用	5 人	災害、事故等による家計急変の生徒を対象
		特別緊急採用	8 人	側産、解雇等による家計急変の生徒を対象
	計 277 人			
	卒業・辞退等	卒業	93 人	
辞退・退学		6 人		
計 100 人		年度末終了	1 人	
返還	該当者	返還該当者	124 人	20年度から返還開始となった人数
		返還猶予者	59 人	進学等により、猶予を承認した人数
		返還者	65 人	返還を開始した人数
	返還状況	請求件数	95 件	返還方法が年賦、半年賦、月賦などがあるため、件数は人数と異なる。
		返還件数	90 件	
		未納件数	5 件	



(単位：円)

展示室 利用料	会議室 利用料	リハ室 利用料	計	売店 利用料	還付額	合計	累計
1,020,700	1,362,084	266,408	7,430,794	0	-2,842	7,427,952	7,427,952
485,800	1,326,920	360,708	7,985,532	0	0	7,985,532	15,413,484
416,698	1,144,028	513,120	8,967,619	0	-10,150	8,957,469	24,370,953
253,200	884,468	283,140	7,386,835	0	0	7,386,835	31,757,788
429,500	1,707,170	319,950	8,441,582	0	-18,357	8,423,225	40,181,013
386,318	1,320,150	144,680	6,088,286	0	-6,783	6,081,503	46,262,516
544,886	1,118,088	305,552	6,991,432	0	-55,447	6,935,985	53,198,501
424,750	1,225,632	240,260	7,502,306	0	0	7,502,306	60,700,807
689,684	1,199,672	291,040	10,504,771	0	0	10,504,771	71,205,578
278,100	995,810	119,640	6,213,832	0	0	6,213,832	77,419,410
297,700	1,337,725	322,200	7,057,479	0	-56,840	7,000,639	84,420,049
922,000	2,163,536	95,380	7,441,194	76,320	-106,668	7,410,846	91,830,895
6,149,336	15,785,283	3,262,078	92,011,662	76,320	-257,087	91,830,895	91,830,895

(2) 年度別稼働率(平成9年度～20年度)

年 度	区 分	大ホール	小ホール	展示室	会議室	リハーサル室
平成9年度	利用日数	194	193	191	270	169
	利用可能日数	320	320	333	333	333
	稼働率(%)	60.6%	30.3%	57.4	81.1	50.8
平成10年度	利用日数	190	144	169	255	131
	利用可能日数	286	285	296	311	294
	稼働率(%)	66.4%	50.5%	57.1%	82.0%	44.6%
平成11年度	利用日数	119	96	155	182	110
	利用可能日数	188	189	198	195	198
	稼働率(%)	63.0%	50.8%	78.3%	93.3%	55.6%
平成12年度	利用日数	87	62	53	98	65
	利用可能日数	122	123	129	130	131
	稼働率(%)	71.3%	50.4%	41.1%	75.4%	49.6%
平成13年度	利用日数	188	148	134	269	180
	利用可能日数	303	307	319	318	319
	稼働率(%)	62.0%	48.2%	42.0%	84.6%	56.4%
平成14年度	利用日数	162	143	129	271	167
	利用可能日数	303	307	321	321	319
	稼働率(%)	53.5%	46.6%	40.2%	84.4%	52.4%
平成15年度	利用日数	194	167	164	271	155
	利用可能日数	310	310	313	313	311
	稼働率(%)	62.6%	53.9%	52.4%	86.6%	49.8%
平成16年度	利用日数	189	156	171	277	134
	利用可能日数	298	282	300	301	288
	稼働率(%)	63.4%	55.3%	57.0%	92.0%	46.5%
平成17年度	利用日数	212	164	153	308	154
	利用可能日数	299	301	336	338	327
	稼働率(%)	70.9%	54.5%	45.5%	91.1%	47.1%
平成18年度	利用日数	178	160	175	300	167
	利用可能日数	289	296	328	321	312
	稼働率(%)	61.6%	54.1%	53.4%	93.5%	53.5%
平成19年度	利用日数	229	208	192	293	187
	利用可能日数	324	321	335	336	334
	稼働率(%)	70.7%	64.8%	57.3%	87.2%	56.0%
平成20年度	利用日数	201	180	184	297	166
	利用可能日数	322	322	336	332	332
	稼働率(%)	62.4%	55.9%	54.8%	89.5%	50.0%

### (3) 年度別施設利用状況 (平成8年度～20年度)

区 分	大ホール		小ホール		展示室		会議室		リハーサル室		合計	
	件	人	件	人	件	人	件	人	件	人	件	人
平成8年度までの合計	6,301	8,521,058	6,269	1,847,503	7,190	1,544,806	51,317	1,901,180	7,511	410,225	78,588	14,224,772
平成 9年度	203	216,996	209	58,984	347	39,898	1,511	42,283	278	16,715	2,548	374,876
平成10年度	204	237,664	159	45,512	305	33,654	1,264	37,246	232	7,848	2,164	361,924
平成11年度	128	142,531	100	26,774	220	26,498	816	23,019	152	4,946	1,416	223,768
平成12年度	94	97,786	66	15,837	100	16,888	473	16,458	94	3,142	827	150,111
平成13年度	199	218,380	152	39,409	242	40,054	1,244	35,667	295	18,576	2,132	352,086
平成14年度	166	182,720	149	41,303	225	22,350	1,306	34,055	272	11,488	2,118	291,916
平成15年度	201	237,743	173	43,458	283	18,456	1,364	30,318	239	11,523	2,260	341,498
平成16年度	196	204,667	169	38,963	292	27,695	1,430	38,814	219	9,740	2,306	319,879
平成17年度	225	217,023	170	39,927	260	24,807	1,605	41,226	234	11,445	2,494	334,428
平成18年度	187	198,118	174	45,618	316	22,179	1,551	39,483	265	7,387	2,493	312,785
平成19年度	251	237,118	221	48,728	349	24,327	1,582	38,122	308	7,862	2,711	356,157
平成20年度	221	214,834	195	44,627	340	18,847	1,398	29,119	272	6,680	2,426	314,107
合 計	8,576	10,926,638	8,206	2,336,643	10,469	1,860,459	66,861	2,306,990	10,371	527,577	104,483	17,958,307

### (4) 平成20年度施設月別稼働率

	大ホール		小ホール		展示室		会議室		リハーサル室		合計	
	利用日数	利用可能日数	利用日数	利用可能日数	利用日数	利用可能日数	利用日数	利用可能日数	利用日数	利用可能日数	利用日数	利用可能日数
4月	13	28	20	28	21	28	25	28	12	28	91	140
5月	12	27	10	27	19	29	25	29	9	29	75	141
6月	15	26	13	26	13	29	25	28	5	28	71	137
7月	27	29	18	29	13	29	27	29	23	29	108	145
8月	16	28	16	28	16	30	26	30	19	30	93	146
9月	12	27	11	27	13	28	23	28	14	28	73	138
10月	23	30	18	30	10	30	24	30	19	30	94	150
11月	19	27	19	27	24	28	27	28	20	28	109	138
12月	19	23	9	23	13	24	22	23	15	23	78	116
1月	10	24	10	24	7	25	24	25	9	25	60	123
2月	13	23	16	23	15	25	24	24	11	24	79	119
3月	22	30	20	30	20	31	25	30	10	30	97	151
合 計	201	322	180	322	184	336	297	332	166	332	1,028	1,644
稼働率(%)	62.4%		55.9%		54.8%		89.5%		50.0%		62.5%	
月平均	17	27	15	27	15	28	25	28	14	28	86	137

### (5) 平成20年度月施設別利用件数・利用者数

	大ホール		小ホール		展示室		会議室		リハーサル室		合計	
	利用件数	入場人員	利用件数	入場人員	利用件数	入場人員	利用件数	入場人員	利用件数	入場人員	利用件数	入場人員
4月	16	14,975	22	4,260	37	3,628	111	2,597	20	491	206	25,951
5月	12	15,816	11	1,979	38	2,131	98	1,959	12	267	171	22,152
6月	15	10,918	13	4,094	19	768	103	2,400	9	273	159	18,453
7月	34	28,290	18	4,670	26	508	103	1,707	39	1,086	220	36,261
8月	17	23,690	16	2,838	32	1,036	122	1,722	32	891	219	30,177
9月	12	13,206	13	3,060	25	682	95	2,429	17	441	162	19,818
10月	25	27,811	20	5,296	19	1,039	112	1,826	36	696	212	36,668
11月	20	14,444	20	4,265	39	3,606	141	2,034	36	958	256	25,307
12月	20	18,704	10	1,453	24	400	122	3,237	24	580	200	24,374
1月	11	9,285	12	2,405	13	490	115	2,966	14	481	165	15,627
2月	16	14,501	19	5,040	28	1,067	152	3,260	19	251	234	24,119
3月	23	23,194	21	5,267	40	3,492	124	2,982	14	265	222	35,200
合 計	221	214,834	195	44,627	340	18,847	1,398	29,119	272	6,680	2,426	314,107
月平均	18	17,903	16	3,719	28	1,571	117	2,427	23	557	202	26,176

## (6) 施設利用状況(用途別・利用者別)

大ホール (用途別)

区分	件数		人員	
	件	%	人	%
搬出入・リハ	59	26.7%	6,090	2.8%
音楽発表会	30	13.6%	42,560	19.8%
ポピュラー	29	13.0%	58,275	27.1%
大会・式典	19	8.6%	25,330	11.8%
会議・研修会	12	5.4%	8,430	3.9%
クラシック	11	5.0%	12,783	6.0%
演劇・児童劇	9	4.1%	16,205	7.5%
講演会・演説会	7	3.2%	10,473	4.9%
学会・研究会	6	2.6%	3,700	1.7%
ミュージカル	6	2.6%	10,082	4.7%
学校行事	3	1.4%	4,900	2.3%
古典・郷土芸能	3	1.4%	4,450	2.1%
日舞・邦楽	3	1.4%	3,300	1.5%
洋舞・現代舞踊	3	1.4%	3,656	1.7%
映画・アニメ	3	1.4%	4,250	2.0%
試験・競技会	1	0.5%	200	0.1%
その他	17	7.7%	150	0.1%
合計	221	100%	214,834	100%

(利用者別)

区分	件数		人員	
	件	%	人	%
各種団体	61	27.5%	65,902	30.7%
一般会社	40	18.0%	24,047	11.2%
学校・幼稚園	31	14.0%	14,353	6.7%
プロモーター	28	12.7%	50,089	23.3%
官公庁・公社・病院	23	10.4%	20,045	9.3%
演奏団体	10	4.5%	9,285	4.3%
県民会館	8	3.6%	9,067	4.2%
教育文化事業団	5	2.3%	6,786	3.2%
各種学校・塾	3	1.4%	210	0.1%
バレエ・舞踊団体	3	1.4%	1,850	0.9%
放送局・新聞社	3	1.4%	5,650	2.6%
日舞・邦楽団体	3	1.4%	1,250	0.6%
劇団・舞踊団	2	0.9%	4,800	2.2%
その他	1	0.5%	1,500	0.7%
合計	221	100%	214,834	100%

小ホール (用途別)

区分	件数		人員	
	件	%	人	%
搬出入・リハーサル	41	21.0%	3,368	7.6%
音楽発表会	24	12.3%	5,620	12.6%
大会・式典	23	11.8%	7,850	17.6%
会議・研修会	19	9.7%	6,971	15.5%
講演会・演説会	17	8.7%	4,945	11.1%
学会・研究会	8	4.1%	1,900	4.3%
クラシック	8	4.1%	2,857	6.4%
映画・アニメ	8	4.1%	2,566	5.8%
古典・郷土芸能	6	3.1%	2,130	4.8%
演劇・児童劇	5	2.6%	2,420	5.3%
控室	4	2.1%	950	2.1%
日舞・邦楽	2	1.0%	1,100	2.5%
学校行事	1	0.5%	450	1.0%
その他	29	14.9%	1,500	3.4%
合計	195	100%	44,627	100%

(利用者別)

区分	件数		人員	
	件	%	人	%
各種団体	90	46.2%	19,214	43.1%
一般会社	34	17.4%	10,071	22.6%
官公庁・公社・病院	16	8.2%	4,535	10.2%
学校・幼稚園	10	5.1%	1,900	4.3%
音楽教室	9	4.6%	1,045	2.2%
県民会館	7	3.6%	1,333	3.0%
演奏団体	7	3.6%	710	1.6%
個人	7	3.6%	973	2.2%
教育文化事業団	5	2.6%	1,650	3.7%
鑑賞団体	5	2.6%	2,130	4.8%
放送局・新聞社	3	1.5%	766	1.6%
各種学校・塾・他	2	1.0%	300	0.7%
合計	195	100%	44,627	100%

展示室 (用途別)

区分	件数		人員	
	件	%	人	%
搬出入・リハ	73	21.5%	1,273	6.8%
絵画展	63	18.5%	9,653	51.1%
控室	46	13.5%	1,710	9.1%
呉服・貸衣裳展	30	8.8%	959	5.1%
機械展示	29	8.5%	607	3.2%
手工芸・陶芸展	28	8.2%	1,795	9.5%
総合美術展	20	5.9%	1,953	10.4%
会議・研修会	5	1.5%	130	0.7%
書道展	3	0.9%	165	0.9%
学会・研究会	2	0.6%	200	1.1%
大会・式典	2	0.6%	40	0.2%
その他	39	11.5%	362	1.9%
合計	340	100%	18,847	100%

(利用者別)

区分	件数		人員	
	件	%	人	%
一般会社	155	45.6%	7,218	38.3%
各種団体	132	38.8%	10,590	56.2%
個人	17	4.9%	569	3.0%
官公庁・公社・病院	16	4.7%	210	1.1%
演奏団体	8	2.4%	120	0.6%
鑑賞団体・他	8	2.4%	30	0.2%
学校・幼稚園	4	1.2%	110	0.6%
合計	340	100%	18,847	100%

会議室 (用途別)

区分	件数		人員	
	件	%	人	%
会議・研修会	666	47.6%	15,072	51.8%
控室	201	14.4%	4,026	13.8%
試験・競技会	122	8.7%	4,848	16.7%
搬出入・リハ	71	5.1%	1,002	3.4%
講演会・演説会	42	3.0%	1,591	5.5%
呉服・貸衣裳展	32	2.3%	598	2.1%
宴会・会食	27	1.9%	1,032	3.5%
大会・式典	12	0.9%	418	1.4%
総合美術展	8	0.6%	128	0.4%
絵画展	5	0.4%	258	0.9%
学会・研究会	2	0.1%	18	0.1%
その他	210	15.0%	128	0.4%
合計	1,398	100%	29,119	100%

(利用者別)

区分	件数		人員	
	件	%	人	%
各種団体	565	40.4%	14,193	48.7%
一般会社	548	39.2%	9,346	32.0%
官公庁・公社・病院	104	7.4%	3,024	10.4%
県民会館	45	3.2%	352	1.2%
学校・幼稚園	42	3.0%	887	3.1%
演奏団体	26	1.9%	176	0.6%
各種学校・塾	21	1.5%	402	1.4%
個人	17	1.2%	410	1.4%
教育文化事業団	14	1.0%	185	0.6%
放送局・新聞社	12	0.9%	20	0.1%
鑑賞団体	3	0.2%	104	0.4%
プロモーター	1	0.1%	20	0.1%
合計	1,398	100%	29,119	100%

# 平成20年度 共催・後援一覧表

事業名	開催期間	会場名	主催者名	賞下付等
音の旅 Zweite Reise der Musik	4/6	安中市文化センター	のんのん音楽教室	名義使用
先代若柳吉駒追善第65回美登利会公演	4/6	前橋市民文化会館	直派若柳流美登利会	名義使用
群馬書作家展	4/8～20	富岡市立妙義ふるさと美術館	群馬書作展運営委員会	名義使用
♪ソプラノ 諸田広美 帰国記念リサイタル Eccomi	4/12	群馬県民会館小ホール	Musica MOROTA	名義使用
心彰流創流20周年記念 第43回全国吟剣詩舞道大会	4/13	前橋市民文化会館	心彰流愛吟詩道会	名義使用
第14回Gunmaペン書道展	4/17～20	ベイシアホール	Gunmaペン書道会	名義使用・賞状1枚
チャリティ演奏会 高崎市民文化祭 邦楽春の祭典2008	4/20	高崎市文化会館大ホール	認定NPO法人三曲合奏研究グループ	名義使用
第8回現代工芸美術展 in群馬	4/23～28	群馬県民会館展示室	現代工芸美術家協会群馬支部	名義使用・賞状1枚
第24回妙義山桜祭り全国俳句大会	4/29	富岡市妙義中央公民館	富岡市・富岡市教育委員会・妙義山桜まつり全国俳句大会実行委員会	名義使用・賞状1枚
第51回モダンバレエフェスティバル	4/29	前橋市民文化会館	小野モダンバレエ教室	名義使用
平成20年度群馬大学公開講座	5/3～12/7	群馬大学 他	群馬大学	名義使用
第23回筆心会書展	5/16～19	前橋市民文化会館	筆心会	名義使用
第26回妙義山を描く絵画展	5/21～6/15	富岡市妙義ふるさと美術館	富岡市・富岡市教育委員会	名義使用・賞状1枚
第34回群馬芸術文化協会展	5/23～28	群馬県民会館	群馬芸術文化協会	名義使用
第37回リアリスト美術展	5/29～6/3	NTT東日本群馬支店 Yu HALL	美術集団リアリスト	名義使用
春季三曲演奏会	5/31	高崎市民文化会館	群馬三曲協会	名義使用
第9回朗読発表会	6/1	前橋文学館ホール	群馬朗読の会	名義使用
第2回硯生会展	6/13～15	群馬県生涯学習センター	硯生会	名義使用
第3回群馬県高校生文学賞	(表彰式) 11/1	群馬音楽センター	群馬県高等学校文化連盟文芸専門部	名義使用
第58回連盟展	6/25	前橋市民文化会館	群馬美術家連盟	賞状1枚
演劇プロデュース公演「六月の電話」	6/28・29	水と緑のまち前橋文学館	演劇プロデュース とろんぶ・るいゆ	名義使用
第9回大河原力作曲発表会	6/29	群馬県民会館小ホール	大河原音楽教室	名義使用
第29回群馬創玄展	7/4～6	前橋市民文化会館	群馬創玄書道会	名義使用
第6回寺田史人ヴァイオリンリサイタル	7/13・7/21	笠懸野文化ホール、前橋テルサ	新進芸術家を支援する会	名義使用
第14回日本はがき芸術作家展	7/19～9/8	妙義山麓美術館	妙義山麓美術館	名義使用・賞状2枚
第8回北関東ジュニアピアノコンクール 第6回北関東ピアノオーデション	7/21～1/12	群馬県民会館 他	日本ピアノ研究会	名義使用・賞状2枚
第24回ぐんま版画展	7/25～30	高崎シティギャラリー	群馬版画家協会	名義使用
第62回群馬教育書道展覧会	7/31～8/3	前橋市民文化会館・創世中等教育学校	(社)群馬県書道協会	賞状4枚

第22回群馬県ピアノコンクール	8/1～4、 10/5	上毛新聞社上毛ホール、前橋テルサ	上毛新聞社	名義使用
第11回初心者のための和楽器実技講習会	8/7	前橋市総合福祉会館	群馬邦楽教育振興会	名義使用
第32回 群馬県漫画展	8/19～24	群馬県生涯学習センター	群馬漫画連盟	賞状1枚
第33回群馬芸術文化協会 写真展	8/27～31	群馬県生涯学習センター	群馬芸術文化協会	名義使用
第33回全日本写真連盟群馬県本部公募写真展	8/27～9/2	群馬県庁県民ホール	全日本写真連盟群馬県本部	名義使用 賞状1枚
第13回群馬県童謡作詞コンテスト	9/1～5/5	群馬県青少年会館	群馬県童謡作詞作曲家協会	名義使用 賞状1枚
第42回群馬平和美術展	9/5～10	高崎シティギャラリー	群馬平和美術展実行委員会	名義使用
劇団結成25周年記念公演「あんじゃあねえよ」	9/7・14	ながめ余興場 前橋市民文化会館	劇団ザ・マルクシアター	名義使用
第19回長寿社会 私のメッセージコンクール	(表彰式) 2/28	群馬県民会館	(財)群馬県長寿社会づくり財団	名義使用
第14回 群青展」	9/11～14	前橋市民文化会館	群馬県美術 群青の会」	名義使用
平成20年度財団法人日本民謡協会民謡民舞群馬県連合大会	9/21	太田市藪塚本町文化ホール	財団法人日本民謡協会群馬県連合会	名義使用
墨宣会書展(前橋市成人学校書道クラブ創立50周年記念)	9/26～29	前橋市民文化会館	墨宣会	名義使用
第40回ぐんま女流美術展	9/26～10/1	高崎シティギャラリー	ぐんま女流美術協会	名義使用
群馬県俳句作家協会 第82回俳句大会	9/28	館林市文化会館	群馬県俳句作家協会	名義使用 賞状1枚
「上毛芸術文化賞」受賞記念チャリティーコンサート	10/11	上毛新聞 上毛ホール	上毛新聞社	名義使用
平成20年度公開講座 邦楽講座	10/11・12	創造学園大学	創造学園大学	名義使用
舞踊生活55周年 第15回金井憲子バレエ発表会	10/13	前橋市民文化会館	金井憲子バレエアーツ	名義使用
第32回白玄会	10/17	高崎シティギャラリー	書道研究 白玄会	名義使用
前橋テルサロビーコンサート「古都の彩りをうたふ」邦楽に親しむ会	10/18	前橋テルサ・ロビー	群馬邦楽教育振興会	名義使用
第42回邦楽と舞踊の会	10/19	高崎市文化会館	群馬三曲協会	名義使用
我が琴音湯けむりにのせてN伊香保	10/19	伊香保温泉福一	琴城流大正琴琴友会	名義使用
第44回日本水彩画会群馬支部展	10/22～25	前橋市民文化会館	(社)日本水彩画会群馬支部	名義使用
11th Sculptura Exhibition スカルプトゥーラ tsunagrai	10/24～29	高崎シティギャラリー	sculptura スカルプトゥーラ	名義使用
みどり会女声コーラス30周年記念演奏会	10/25	高崎市文化会館	みどり会女声コーラス	名義使用
ぐんま県人物画展(公募展)	10/26～11/3	群馬県生涯学習センター	群馬県人物画協会	賞状1枚
第15回全国創作こけし美術展in渋川	10/29～11/4	渋川市民会館	渋川市、渋川市教育委員会	名義使用
第10回妙義山写真コンテスト	10/29～11/9	富岡市妙義中央公民館	富岡市・富岡市教育委員会 妙義山写真コンテスト実行委員会	名義使用
箏曲演奏会(故藍田登喜子師13回忌記念チャリティー演奏会)	11/2	前橋市民文化会館	桐の音会	名義使用
日本の調べを聴こう 四季の彩りをうたふ」	11/3	ぐんま昆虫の森 かやぶき民家	群馬邦楽教育振興会	名義使用
第33回群馬県刻字展	11/7～12	高崎シティギャラリー	上毛新聞社	名義使用 賞状1枚
高崎市観音山芭蕉句碑祭俳句大会	11/9	高崎市中央公民館	高崎市観音山芭蕉句碑祭俳句大会実行委員会	名義使用 賞状2枚

大河原力によるピアノレッスン公開講座	11/15	群馬県民会館	大河原音楽教室	名義使用
平成20年度ビティ・ピアノステップ 前橋地区	11/16	前橋テルサ	(社)全日本ピアノ指導者協会(PTNA) 前橋ピアノステーション	名義使用
平成20年度高崎市民文化祭短歌大会	11/23	高崎市労使会館	群馬県歌人クラブ	名義使用 賞状1枚
高崎市 神楽の集い」	11/30	榛名文化会館エコール	高崎市神楽保存会連絡協議会	名義使用
第21回ホワイト展	12/3～7	群馬県生涯学修センター	ホワイト	名義使用
第27回人形美術協会群馬県支部展	12/5～7	NHK前橋放送局 たまご広場	(財)人形美術協会群馬県支部	名義使用
第3回上毛写真コンテスト	12/12～17	高崎シティギャラリー	上毛新聞社	名義使用 賞状1枚
塚本靖彦追悼公演 オペラ「尾瀬姫」(全三幕)	12/14	群馬県公社ビル	「尾瀬姫」実行委員会	名義使用
第28回上毛書道三十人展	1/9～14	高崎シティギャラリー	上毛新聞社	名義使用
第1回日展群馬会作品展	1/16～21	高崎シティギャラリー	日展群馬会	名義使用
第2回群馬県声楽アンサンブルコンテスト	1/25	群馬県民会館	群馬県合唱連盟	名義使用
田中悠一郎ピアノリサイタル	2/15	高崎シティギャラリー	田中悠一郎	名義使用
第2回東毛広域圏文化祭	2/28 3/1	大泉町文化むら	東毛広域圏文化祭実行委員会	名義使用
第25回群馬県百人一首かるた大会	3/15	太田市新田武道館	群馬県かるた協会	名義使用 賞状1枚
第51回二科会群馬支部展	3/25～29	前橋市民文化会館	二科会群馬支部	名義使用
第28回全国橘花書道展 第15回関東展	3/27～29	太田市学習文化センター	橘書道会	名義使用 賞状5枚

# 平成 21 年度 群馬県教育文化事業団役職員一覧表

平成 21 年 4 月 1 日現在

理事長 谷野 和義  
常務理事 木村 芳雄

## 事務局

局長 内海 豊  
次長 設楽 知宏

## 群馬県民会館

館長 (不在)  
副館長 深澤 敏昇

## 総務経理課

課長 (次長兼務)  
係長 萩原 富美代  
主任 林 尚紀  
主事 須藤 祥子

## 管理課

課長 佐藤 明  
係長 高野 敏行  
主任 馬場 敬  
主事 小林 摩耶  
主事 樺澤 悠希子  
嘱託 金井 真喜子  
嘱託 森田 有里子  
嘱託 池田 有里  
臨時職員 田崎 久美子

## 文化振興課

課長 渡辺 直樹  
補佐 高坂 登  
副主幹 増田 由紀江  
主任 北野 華世  
嘱託 柳澤 あかね

## 施設課

課長 大島 均  
係長 吉田 一男  
主任 堤 勝広  
技師 高橋 努  
技師 星野 典史  
技師 原田 唯  
嘱託 関口 高  
嘱託 南雲 俊一郎

## 事業課

課長 (文化振興課長兼務)  
係長 堀越 俊子  
主任 倉林 剛

## 奨学金課

課長 (事務局長兼務)  
係長 登坂 綾子  
嘱託 石井 政幸  
嘱託 梅津 良夫  
嘱託 稻垣 玲子